





Was bedeutet Zero Waste im Landkreis Leipzig?

Konzept

Projekte und Kooperationen

Zero-Waste-Finder

Aktionstage

Film

Website

Weiterführung der Projekte

Ausblick

Entwicklung des Entsorgungsstandortes Cröbern

Was bedeutet Zero Waste im Landkreis Leipzig?



„Zero Waste ist die Bewahrung aller Ressourcen

mittels verantwortungsvoller Produktion, Konsum, Wiederverwendung und Rückgewinnung von Produkten, Verpackungen und Materialien

ohne Verbrennung und ohne Absonderungen zu Land, Wasser oder Luft, welche die Umwelt oder die menschliche Gesundheit bedrohen.“

ZERO WASTE INTERNATIONAL ALLIANCE,
20. Dezember 2018

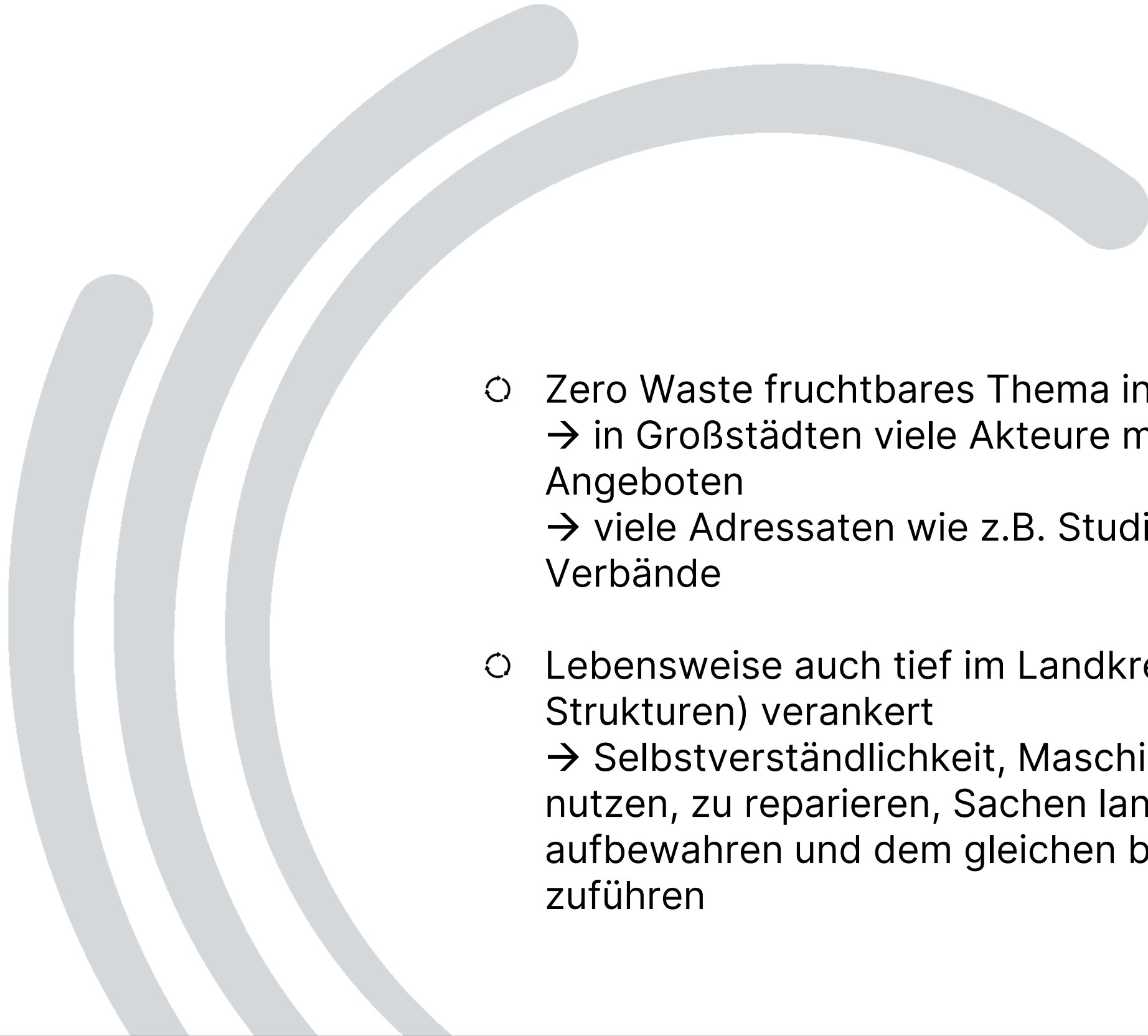


Ansatzpunkte im Landkreis Leipzig
„Müll fängt im Kopf an“

- Impulse für die Abfallvermeidung, für das Konsumverhalten / die nachhaltige Lebensführung
„Brauche ich das wirklich?“ → Der beste Abfall ist der, der gar nicht erst entsteht; Langlebige, reparatur-fähige Produkte
- Impulse für die Wiederverwendung → Wer kann es noch gebrauchen?
- Impulse für die Rückgewinnung → sortenreine Trennung für ein hochwertiges Recycling

Botschaft: **NULL Verschwendung**

Was bedeutet Zero Waste im Landkreis Leipzig?

- 
- Zero Waste fruchtbares Thema in urbanen Strukturen
→ in Großstädten viele Akteure mit vielseitigen Angeboten
→ viele Adressaten wie z.B. Studierende, Vereine, Verbände
 - Lebensweise auch tief im Landkreis (ländlichen Strukturen) verankert
→ Selbstverständlichkeit, Maschinen gemeinsam zu nutzen, zu reparieren, Sachen lange zu tragen, Dinge aufbewahren und dem gleichen bzw. anderen Zwecken zuführen

Umgang mit dem Thema Zero Waste im Landkreis

- bisheriges Handeln bestärken und unterstützen
- Informieren (Austauschen, Anregen, Erinnern) generationsübergreifend
- Aufzeigen von Zero-Waste-Angeboten (Sichtbarkeit) weniger Verschwendung, Abfallvermeidung, Wiederverwendung
- Bestärken Abfälle sortenrein zu trennen, Auswirkungen auf das Recycling (Kreislauf), Schonung von Ressourcen

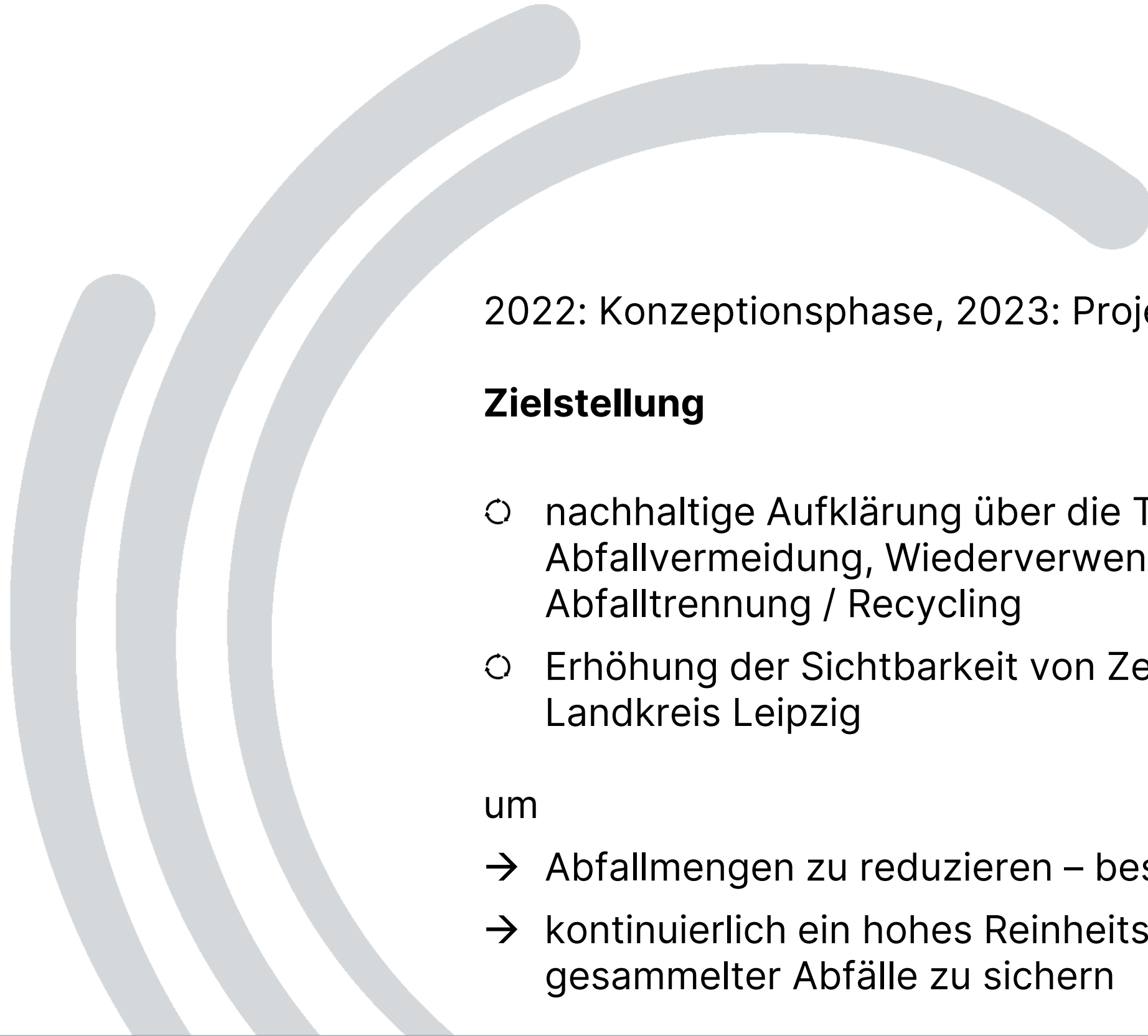
Kooperationsprojekt Freistaat Sachsen – öffentlich-rechtliche Entsorgungsträger 2022 – 2023

INITIALPROJEKT ZERO WASTE LANDKREIS LEIPZIG

Umsetzung von Maßnahmen im Rahmen des EU-Aktionsplans für die Kreislaufwirtschaft, insbesondere zur Umsetzung des Zero-Waste-Ansatzes

Diese Maßnahme wird mitfinanziert durch Steuermittel auf der Grundlage des von den Abgeordneten des Sächsischen Landtags beschlossenen Haushalts.





2022: Konzeptionsphase, 2023: Projektdurchführung

Zielstellung

- nachhaltige Aufklärung über die Themen Abfallvermeidung, Wiederverwendung und Abfalltrennung / Recycling
- Erhöhung der Sichtbarkeit von Zero-Waste-Ansätzen im Landkreis Leipzig

um

- Abfallmengen zu reduzieren – bes. Restabfall
- kontinuierlich ein hohes Reinheits-Niveau getrennt gesammelter Abfälle zu sichern

Umsetzung durch

- nachhaltige Informationsangebote für Bürgerinnen und Bürger
→ **www.zerowaste-ikl.de**
- Darstellung der „Zero-Waste-Hotspots“ im Landkreis und Vernetzung von Akteuren – Angebote zu Abfallvermeidung, Wiederverwendung, Recycling
→ **Zero-Waste-Finder**
- nachhaltige Informationsangebote an Grundschulen im Landkreis Leipzig
→ **Zero-Waste-Aktionstag**

Finder für Zero-Waste-Hotspots im Landkreis

- Online Übersichts- und Informationskarte über Akteure, Angebote und Veranstaltungen im Landkreis
- u.a. in den abfallvermeidenden Bereichen Reparieren, Verleihen, Tauschen, Mieten, Verschenken, Unverpackt einkaufen, Mehrwegangebote Take-Away im Lebensmitteleinzelhandel und der Gastronomie...
- Veranstaltungen rund um Abfallvermeidung und Kreislaufwirtschaft
- gewerbliche als auch nicht gewerbliche Leistungen und Anbieter

The screenshot shows the 'Zero-Waste-Finder' web application. On the left, there is a 'Filter' sidebar with search options: 'Wo suchst du?', 'Was suchst du?', and 'Was willst du damit machen?'. Below these are checkboxes for 'Label' categories: Mehrweg, Unverpackt, Recycling, and Regional. A 'Suchen!' button is at the bottom of the filter. The main area features a map of the Leipzig region with various locations marked with green pins. A detailed popup for 'Möbelfundus' is open, showing a photo of a building and the following information:

Angebot
Möbelfundus
Von: Bildungs- und Sozialwerk Muldentale e.V.

Kontaktdaten
Prophetenberg 7, 04668 Grimma
bsw-muldentale.de
moebelfundus@bsw-muldentale.de
03437/ 7075164

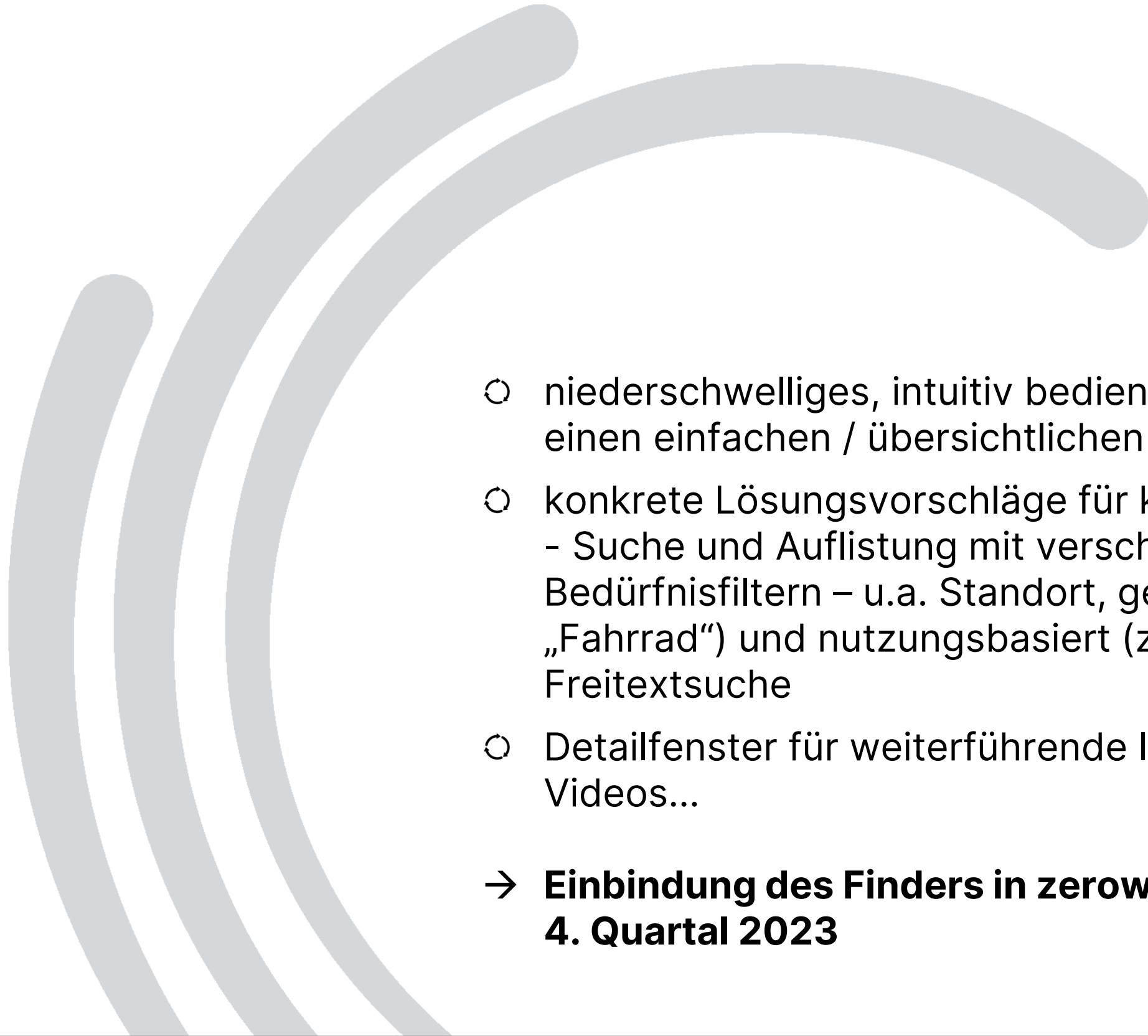
Label
Gebraucht

Beschreibung
Auf ca. 600 m² Ausstellungsfläche finden Sie Polstermöbel, Sitzgruppen, Schränke, Lampen und andere Wohnaccessoires. Zum kleinen Preis können Sie gut erhaltene Gebrauchtmöbel und Einrichtungsgegenstände sofort mitnehmen oder nutzen Sie unseren Liefer- und Aufbauservice.

Sind Ihre Möbel noch gut erhalten und zu schade für den Sperrmüll?
Ein Anruf genügt und wir holen die Gegenstände direkt aus Ihrer Wohnung kostenlos ab.

Öffnungszeiten
Montag bis Donnerstag: 9:00-12:00 Uhr und 13:00-16:00 Uhr
Freitag: 9:00-12:00 Uhr und 13:00-15:00 Uhr

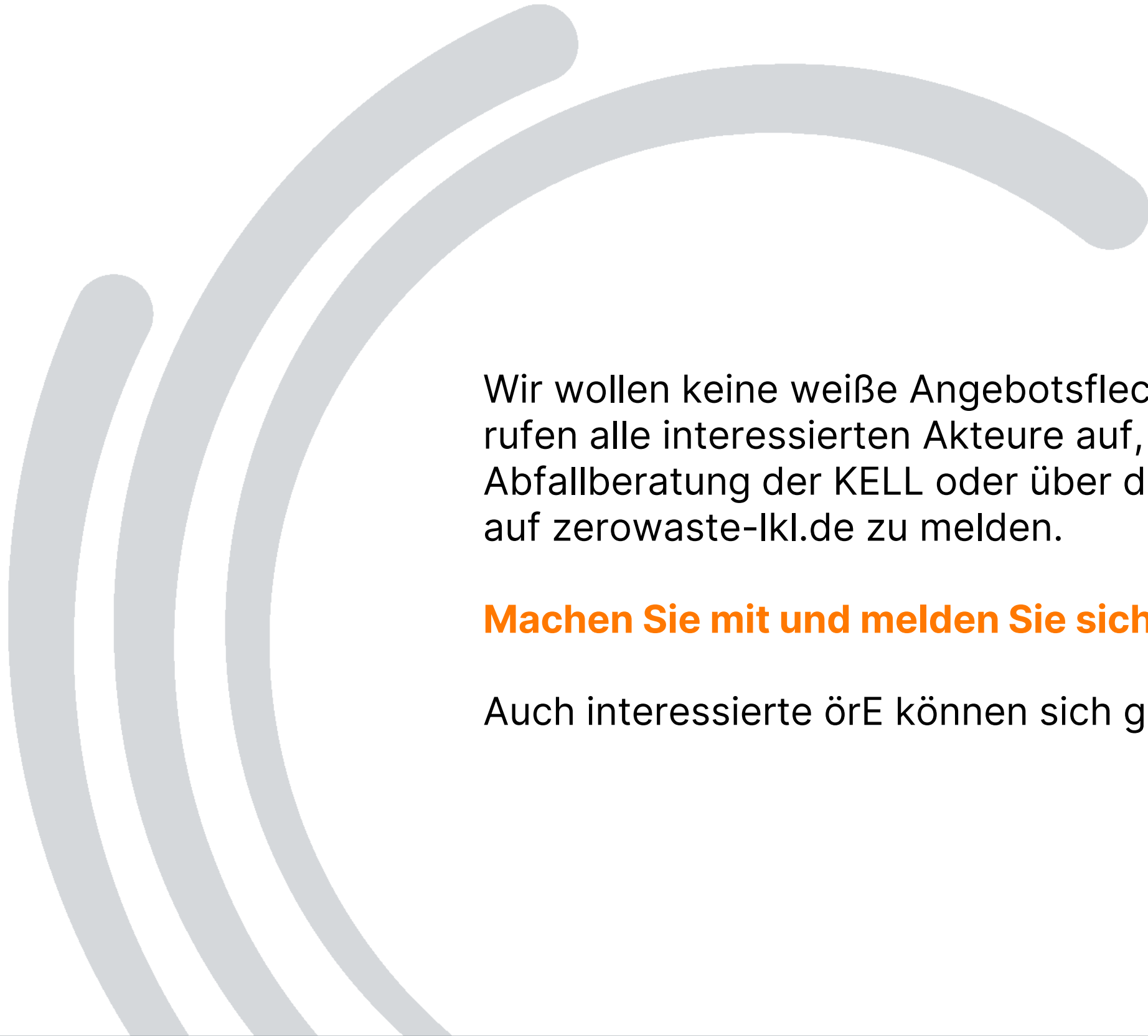
> Alle Angebote der Organisation

- 
- niederschwelliges, intuitiv bedienbares Werkzeug für einen einfachen / übersichtlichen Zugang
 - konkrete Lösungsvorschläge für konkrete Problemfälle - Suche und Auflistung mit verschiedenen Bedürfnisfiltern – u.a. Standort, gegenstands- (z.B. „Fahrrad“) und nutzungsbasiert (z.B. „reparieren“), Freitextsuche
 - Detailfenster für weiterführende Infos bzw. Fotos / Videos...
- **Einbindung des Finders in zerowaste-ikl.de im 4. Quartal 2023**

Finder für Zero-Waste-Hotspots im Landkreis

- Akteure aus Sachsen, der Stadt und des Landkreises Leipzig – perspektivisch sachsenweites Angebot
 - Landesverband Nachhaltiges Sachsen e.V.
 - Bündnis Abfallvermeidung
 - Arbeitskreis Ressourcen und Recycling der BUND Regionalgruppe Leipzig
 - Verschenkebox e.V.
 - Rotter Webdesign
 - Stadtreinigung Leipzig

- Pilotprojekt startet im Landkreis Leipzig



Wir wollen keine weiße Angebotsflecken auf der Karte: Wir rufen alle interessierten Akteure auf, sich bei der Abfallberatung der KELL oder über das Anmeldeformular auf zerowaste-ikl.de zu melden.

Machen Sie mit und melden Sie sich bei uns!

Auch interessierte örE können sich gern an uns wenden.

Zero-Waste-Projekt in Grundschulen

- zur Abfallvermeidung / Abfalltrennung / Recycling

in 11 Einrichtungen

Grimma, Borna, Bad Lausick, Groitzsch, Markkleeberg,
Zwenkau, Parthenstein, Espenhain, Geithain, Bennewitz,
Wurzen

- je Einrichtung ca. 120 Grundschüler
- 27. März bis 5. April 2023 / 17. bis 20. April 2023

**Station: Theater**

abfallpädagogisches Theater „Herr Stinknich“

Station: Kino

Aufführung des Films „Herrn Stinknichts wunderbare Welt des Mülls“

Station: Unterricht

Abfallberatung mit Sortierspiel, Best-Practice-Beispiel „abfallarmes Frühstück“, Arbeitsblätter

Station: Tausch- und Verschenkmart

Spielzeuge, Bücher etc. werden mitgebracht und getauscht

- + 4 dreiteilige Abfalltrennsysteme je Einrichtung
- + grafische Trennhilfen (Plakate, Aufkleber, Arbeitsblätter)



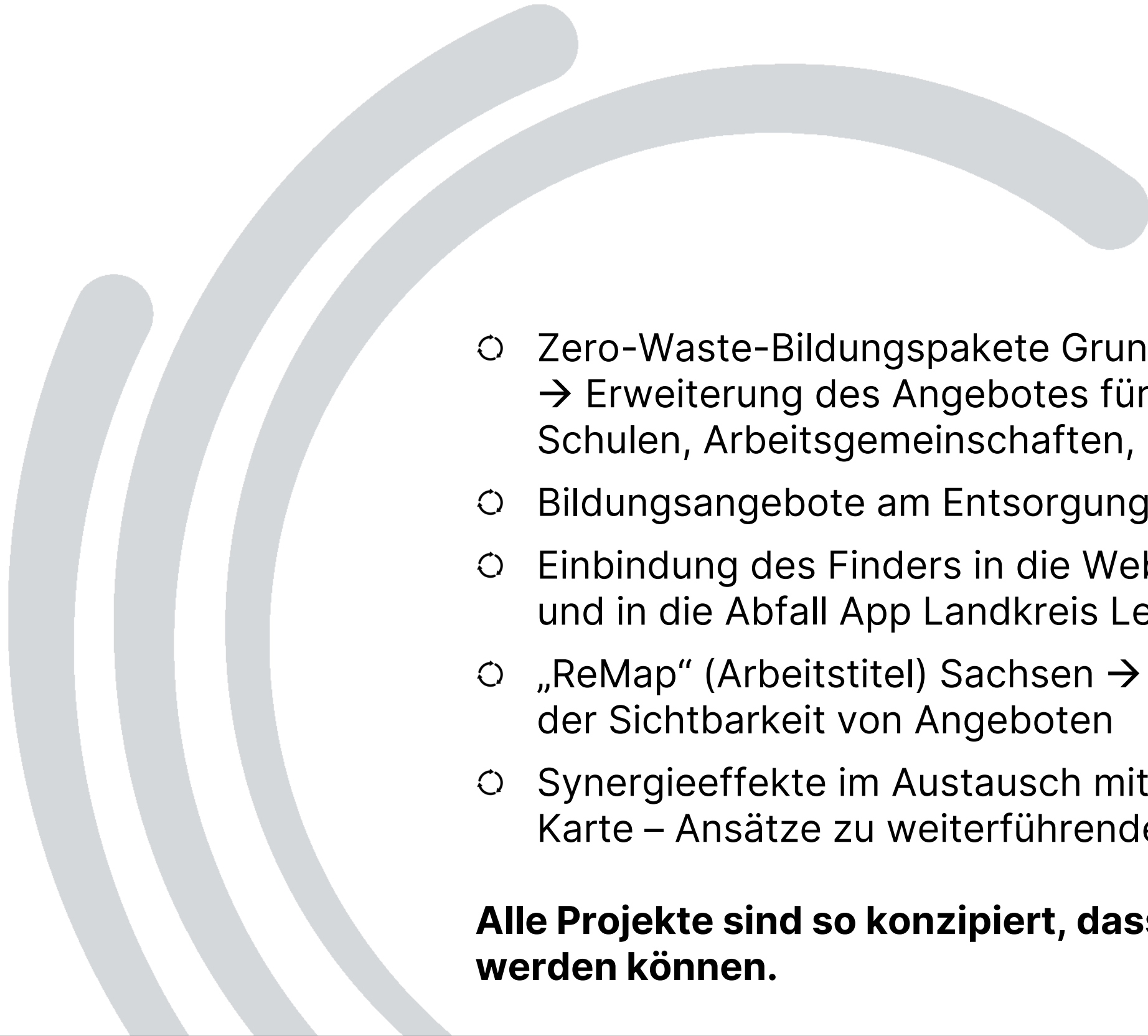


Zero Waste ist machbar – gemeinsam

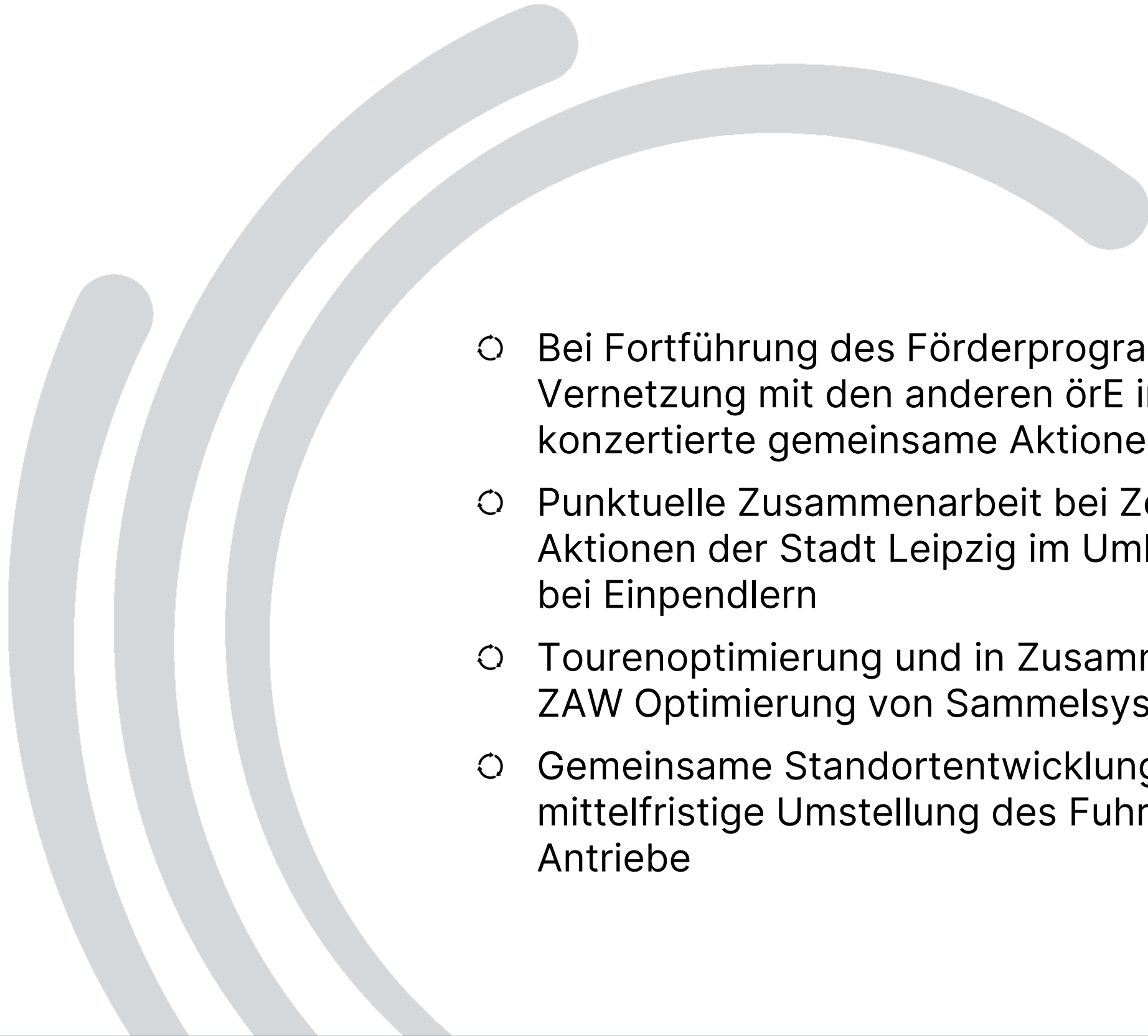
Schön, dass Sie dabei sind!

Ist Zero Waste Wunschdenken? Mag sein, dass wir „Null Müll“ nie erreichen. Das Projekt Zero Waste aber ist für uns Herausforderung und Chance, sich mit Verschwendung jeder Art im Landkreis Leipzig auseinanderzusetzen. Abfallarm leben, bewusst konsumieren – wir alle können etwas tun, ohne unbedingt auf Lebensqualität zu verzichten. Beim Einkauf achten wir auf langlebige und reparaturfreundliche Produkte, umweltverträglich produziert. Zuvor wägen wir ab, ob wir die Bohrmaschine ausleihen, das Kanu mieten, das Auto teilen oder Gartengeräte gemeinsam nutzen können.



- 
- Zero-Waste-Bildungspakete Grundschulen
→ Erweiterung des Angebotes für Kitas, weiterführende Schulen, Arbeitsgemeinschaften, Initiativen
 - Bildungsangebote am Entsorgungsstandort Cröbern
 - Einbindung des Finders in die Webseite der KELL GmbH und in die Abfall App Landkreis Leipzig
 - „ReMap“ (Arbeitstitel) Sachsen → Vernetzung, Erhöhung der Sichtbarkeit von Angeboten
 - Synergieeffekte im Austausch mit den Akteuren der Karte – Ansätze zu weiterführenden Aktivitäten

Alle Projekte sind so konzipiert, dass sie weitergeführt werden können.

- 
- Bei Fortführung des Förderprogramms – stärkere Vernetzung mit den anderen öRE im Freistaat für konzertierte gemeinsame Aktionen
 - Punktuelle Zusammenarbeit bei Zero-Waste-City-Aktionen der Stadt Leipzig im Umland der Stadt sowie bei Einpendlern
 - Tourenoptimierung und in Zusammenarbeit mit dem ZAW Optimierung von Sammelsystemen
 - Gemeinsame Standortentwicklung im Hinblick auf mittelfristige Umstellung des Fuhrparks auf alternative Antriebe

Entwicklung des Entsorgungsstandortes Cröbern

Aufgabenübertragung:

**Veranlagung,
Einsammeln &
Transportieren**

Abfallbehandlung hoheitlicher Abfälle



100 % Tochter-
unternehmen



Eigenbetrieb



Stadt Leipzig



Gesellschafter



„Drittbeauftragter“

MBA
Cröbern

Zentral-
deponie
Cröbern

KEA
Cröbern

Entwicklung Entsorgungsstandort Cröbern

www.zaw-sachsen.de



1992



1995



2004



2022

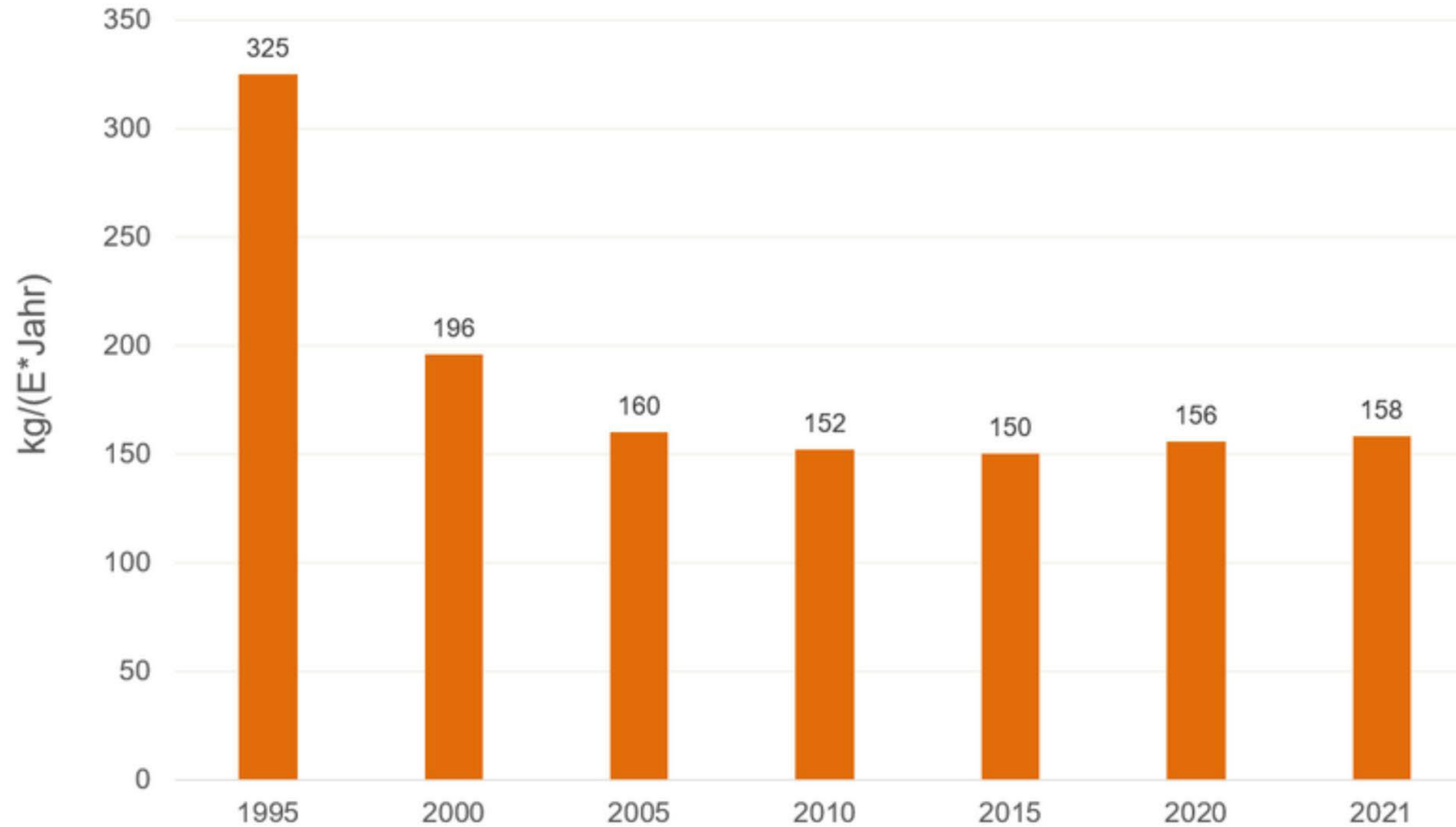
Entwicklung Entsorgungsstandort Cröbern



"Es hat ja natürlich jeder gerochen, dass es stinkt... und die Flüsse waren verseucht und hatten Schaumkronen... und dann mehr und mehr wandelte sich das dann hin zu diesen konkreten ökologischen Brennpunkten, wo ja hier der Südraum von Leipzig einer gewesen ist."

Zitat: Michael Beleites

Entwicklung Entsorgungsstandort Cröbern



Entwicklung
Abfallmengen Sachsen
Restabfälle
und sperrige Abfälle
1995 bis 2021

Quelle: Sächsisches Landesamt für Umwelt,
Landwirtschaft und Geologie

www.zaw-sachsen.de

Entwicklung Entsorgungsstandort Cröbern



Jahresemissionsmenge in Mio. t CO ₂ -Äq	1990	2000	2010	2018	2019	2020
Gesamtemissionen (ohne LULUCF)	1.248	1.042	941	855	809	739
Sektor des Klimaschutzgesetzes (KSG)						
1 - Energiewirtschaft	466	385	368	309	258	220
2 - Industrie	283	208	188	189	186	178
3 - Gebäude	209	167	148	116	123	120
4 - Verkehr	163	181	153	162	164	145
5 - Landwirtschaft	87	72	68	68	67	66
6 - Abfallwirtschaft und Sonstiges	38	28	14	9,6	9,2	8,9
Ziele laut Klimaschutzgesetz:	2020	2022	2024	2026	2028	2030
Abfallwirtschaft und Sonstiges	9	8	7	6	5	4

Entwicklung
Treibhausgas-
Emissionen aus der
Abfallwirtschaft
1990 bis 2020



Quelle: Umweltbundesamt,
Emissionenübersichten in den
Sektoren des Bundesklima-
schutzgesetzes (März 2021)

www.zaw-sachsen.de

Entwicklung Entsorgungsstandort Cröbern



1995 Zentraldeponie Cröbern (ZDC)



1995 Ablagerung Kompaktoren



1995 Beginn Tunnelbau



Juli 2022

Inbetriebnahme 1995
Deponieklasse II und III
Füllvolumen ca. 13 Mio. m³
ca. 42 ha Ablagerungsfläche
850 m Tunnellänge
192 m ü. NN höchster Punkt

Beseitigung von Materialien,
deren Verwertung weder
ökologisch, ökonomisch noch
nachhaltig wäre

Schadstoffsinke

Entwicklung Entsorgungsstandort Cröbern

2005 Inbetriebnahme MBA



Separation von Wertstoffen (Holz, Schrott) und thermisch verwertbarer Fraktionen

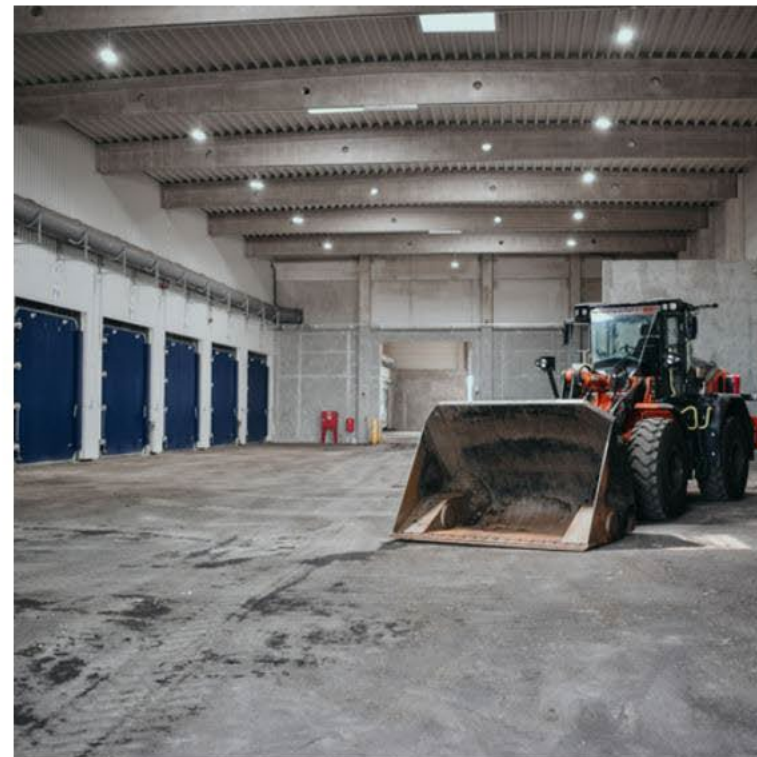
Reduzierung des zu deponierenden Anteils um ca. 50 %



Entwicklung Entsorgungsstandort Cröbern



2022 Inbetriebnahme KEA



Verarbeitung von
42.000 t Bioabfall / Jahr

Fermentationsvergärung und
Biogasverstromung

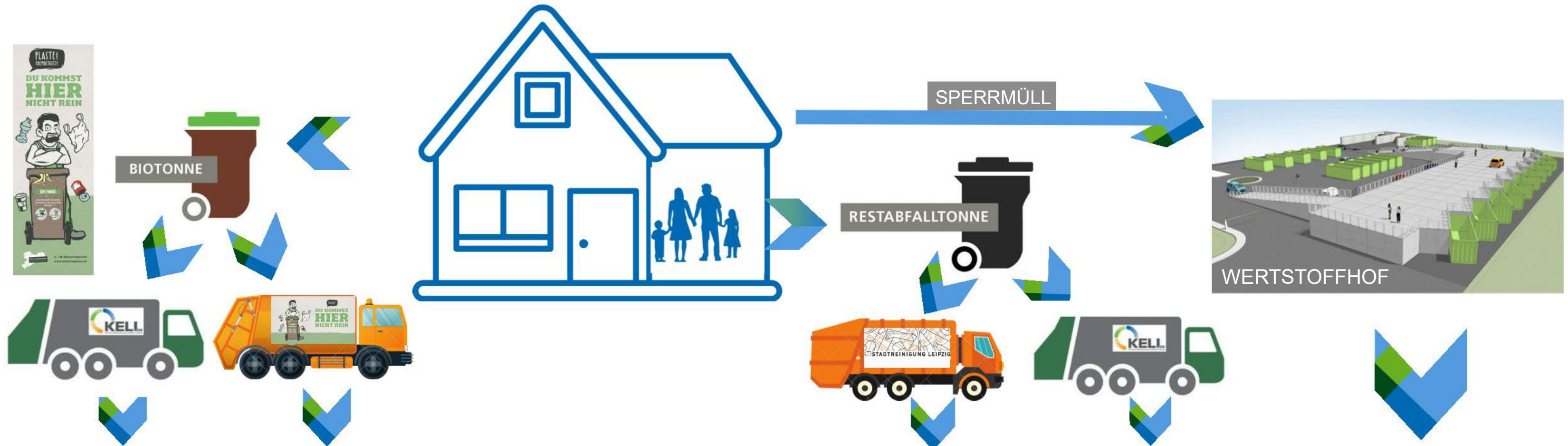
3,8 Mio. m³ Biogas / Jahr
ausreichend für ca. 3.000
Haushalte

Kompostierung / Rotte
14 - 16.000 t Kompost / Jahr



Entwicklung Entsorgungsstandort Cröbern

www.zaw-sachsen.de



Kompost- und Energieanlage Cröbern

Mechanisch-biologische Abfallbehandlungsanlage Cröbern

